



Actualizador del Firmware del LS-2000/COOLSCAN III

Manual de Instrucciones

Índice

I. Introducción

- I.1 Presentación
- I.2 Antes de Ejecutar el Actualizador

2. Ejecución del Actualizador

- 2.1 Inicio del Actualizador
- 2.2 Comienzo de la Actualización
- 2.3 Salida del Actualizador
- 2.4 Errores y Cómo Resolverlos

I. Introducción

I.1 Presentación

El programa de actualización del firmware del LS-2000, LS2000_xxx.exe (versión para Macintosh LS2000_xxx; "xxx" es un número de tres dígitos que nos informa de qué versión del firmware se trata), y el programa de actualización del firmware LS-30, COOLSCANIII_xxx.exe, son programas de utilidad que sirven para actualizar el firmware que se encuentra almacenado en la memoria flash del LS-2000 o el COOLSCAN III. Los códigos de los programas que se grabarán en el LS-2000 y el COOLSCAN III vienen incorporados respectivamente en "LS2000_xxx.exe" y "COOLSCANIII_xxx.exe".



LS2000_112...

Icono del Programa de Actualización

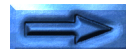
I.2 Antes de Ejecutar el Actualizador

Para ejecutar el programa de actualización, debe tener instalada en su sistema la versión 2.0 u otra posterior del NikonScan y su LS-2000 o COOLSCAN III deben estar preparados para su funcionamiento. Tenga en cuenta asimismo, que una versión anterior no se puede grabar encima del firmware que tiene instalado.

Antes de ejecutar el actualizador, cierre todas las aplicaciones. No se deberá llevar a cabo ningún otro tipo de operación en el ordenador principal, ni siquiera mover el ratón, mientras el actualizador se está ejecutando. Deberá cerrar también todo tipo de programas, como el protector de pantalla que se inicia después de un cierto periodo de tiempo.

Antes de llevar a cabo la actualización, haga otra comprobación para asegurarse de que tanto los cables de toma de corriente del escáner como los del ordenador principal, así como el cable de interconexión entre estos dos están firmemente ajustados. Una vez comenzada la actualización no apague ni el escáner ni el ordenador principal hasta que aparezca un mensaje indicando que dicha actualización se ha completado. Asimismo, asegúrese de no desconectar el cable interfaz. Cualquiera de estas acciones, dependiendo del momento en el que ocurran, puede dañar el firmware del escáner, lo que imposibilitará futuras telecargas.

La actualización llevará aproximadamente un minuto.



2. Ejecución del Actualizador

2.1 Inicio del Actualizador

Si utiliza Windows 95, Windows 98 o Windows NT4.0, seleccione "LS2000_xxx.exe" o "COOLSCANIII_xxx.exe" en el Explorador de Windows o alternatively seleccione **Ejecutar...** en el menú **Inicio** para iniciar el actualizador. Los usuarios de Macintosh pueden iniciar el actualizador haciendo doble clic en el icono del programa.

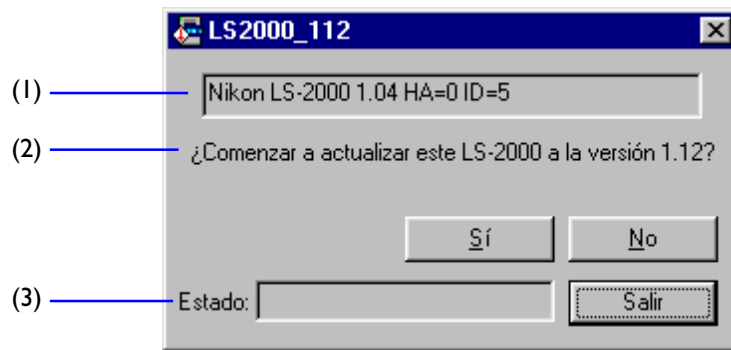
El primer diálogo que se mostrará en pantalla cuando se inicie el actualizador es el acuerdo de licencia de uso del software, que tiene a su disposición en varios idiomas: japonés, inglés, francés, Alemán y español. Puede seleccionar cualquiera de estos idiomas en el menú de idiomas en la parte de abajo y a la izquierda de la pantalla. Si, una vez leído dicho acuerdo de licencia de uso del software está de acuerdo con sus condiciones seleccione **Si**. Aparecerá entonces en pantalla el diálogo del actualizador. Si no está de acuerdo con las condiciones de la licencia de uso, seleccione **No**. El programa finalizará sin actualizar el firmware del escáner.

Todos los diálogos posteriores aparecerán en el idioma seleccionado en el cuadro de diálogo del acuerdo de licencia de uso.

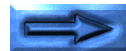
2.2 Comienzo de la Actualización

En las explicaciones que vienen a continuación se utilizará el LS-2000 a modo ilustrativo, a no ser que se especifique lo contrario. Sin embargo, el procedimiento es el mismo para el COOLSCAN III. Por ello, si está llevando a cabo una actualización en un escáner COOLSCAN III, interprete "COOLSCAN III" por "LS-2000" cuando sea necesario.

El actualizador inicia una exploración del bus SCSI cuando aparece el diálogo principal (mostrado abajo).



- (1) Nombre de dispositivo (provee información del bus para el escáner LS-2000 y el COOLSCAN III que se encuentran en el bus SCSI)
- (2) Cuadro de mensaje
- (3) Estado (muestra el estado en funcionamiento)



A continuación se describen los elementos que aparecen en el cuadro del nombre de dispositivo.

Nikon LS-2000 1.04 HA:0 ID:5
(1) (2) (3) (4)

- (1) Nombre de dispositivo (LS-2000/COOLSCAN III)
- (2) Versión del firmware actual
- (3) Identificación del adaptador principal
- (4) Identificación del dispositivo

Cuando el actualizador localiza un escáner LS-2000 o COOLSCAN III aparece un mensaje en el cuadro del nombre de dispositivo como el mostrado arriba. El número de la versión que se muestra en el cuadro de mensaje corresponde al número de la versión del firmware que el programa de actualización grabará en el escáner.

Cuando en el cuadro de mensaje aparece el mensaje “No hay ningún LS-2000 conectado”, al ordenador no le es posible detectar el escáner LS-2000. Reinicie el actualizador cuando se haya asegurado que el ordenador puede detectar el LS-2000.

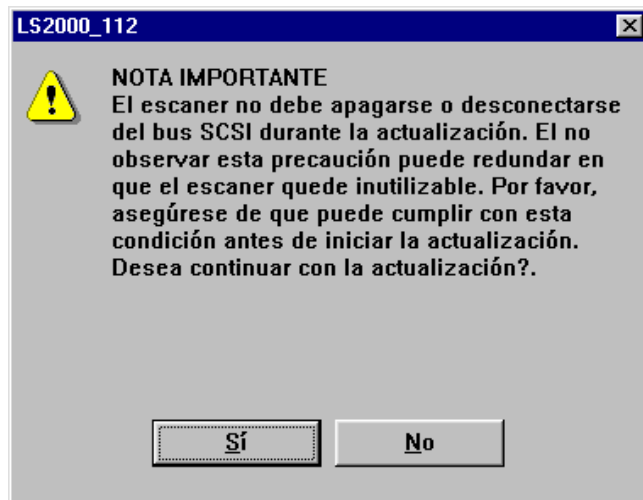
Si intentara reemplazar el firmware del escáner con una versión anterior, aparecerá el mensaje “Este LS-2000 no necesita ser actualizado por este actualizador”. Al seleccionar el botón **Aceptar** la actualización no se llevará a cabo. El actualizador no puede reemplazar un firmware que tenga un número de versión igual o anterior (tenga en cuenta que un número de versión más alto quiere decir que dicha versión es posterior).

Una vez que haya aparecido un mensaje en el cuadro de mensaje, el actualizador se detendrá a la espera de la entrada de datos. Para seguir, seleccione **Si**, **No** o **Salir**. Las operaciones

que cada uno de estos botones pondrá en funcionamiento se explican a continuación.

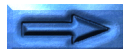
Si

Seleccione **Si** para llevar a cabo la actualización indicada en el cuadro de mensaje del escáner que aparece mencionada en el cuadro del nombre del dispositivo.



Al seleccionar **Si** en este diálogo se iniciará el proceso de sustitución del firmware. Si selecciona **No** volverá al diálogo principal.

Nota: Para llevar a cabo esta operación, se necesitan treinta segundos para cargar los datos, seguido de otro periodo de aproximadamente treinta segundos para iniciar el dispositivo. A ser posible, no se debe realizar ningún otro tipo de operación, ni siquiera mover el ratón, para que la actualización se lleve a cabo



de forma segura. Antes de comenzar la actualización deberá apagar todo tipo de programas, como el protector de pantalla que se inicia después de un cierto periodo de tiempo.

No

Si tiene varios escáner LS-2000 0 COOLSCAN III conectados y el dispositivo que quiere actualizar no es el que se muestra en ese momento en el cuadro del nombre de dispositivo, seleccione **No**. De esta forma se seleccionará otro LS-2000 o COOLSCAN III como el objetivo de la operación de actualización. La aparición de los mensajes “No hay más LS-2000” o “No hay más COOLSCAN III” indica que al ordenador no le es posible detectar ningún otro LS-2000 o COOLSCAN III.

Salir

Seleccione **Salir** para finalizar el programa sin llevar a cabo la actualización.

Área de Estado

Durante la operación de actualización, el estado del programa aparecerá en el área de estado.

Buscando LS-2000...: buscando los dispositivos que están conectados

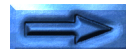
Cargando datos...: cargando datos

Inicializando...: inicializando el dispositivo

2.3 Salida del Actualizador

El diálogo que se muestra abajo aparece cuando la actualización finaliza sin incidentes. Al seleccionar **Aceptar** se vuelve al diálogo principal donde el actualizador se encuentra a la espera de la entrada de datos.

Cuando hay más de un LS-2000 0 COOLSCAN III conectados, se seleccionará otro escáner en el diálogo principal y el actualizador esperará la entrada de datos. Repita los pasos que se han indicado arriba para realizar las siguientes actualizaciones. Para salir del programa, seleccione **Salir**.



2.4 Errores y Cómo Resolverlos

Si durante la actualización aparece cualquiera de los mensajes que vienen a continuación, siga los pasos que se indican.

“Error de actualización. Vuelva a intentar.”

Se ha detectado un error cuando el firmware se estaba grabando en el escáner, por lo que es posible que la copia del firmware no se haya llevado a cabo con éxito. Seleccione

Aceptar para volver al diálogo principal, donde el actualizador volverá a ejecutar otra actualización en el mismo escáner.

Seleccione **Si** en el diálogo principal para comenzar la actualización.

Si este mensaje vuelve a aparecer, asegúrese de que el escáner está encendido, y que la toma de corriente y los cables interfaz no están desconectados. En el supuesto de que el escáner estuviera apagado o alguno de los cables desconectados, reinicie el programa de actualización una vez que haya conectado los cables necesarios, encendido el escáner y reiniciado el ordenador principal. (Tenga en cuenta, que en dichas circunstancias, al encender el escáner éste no llevará a cabo el proceso de inicialización normal, ni el LED de estado parpadeará. Esto no quiere decir que hay un defecto en el funcionamiento, sino que el escáner se iniciará en unas condiciones tales que permitan pasar a la interfaz la mínima cantidad de señales necesarias).

Cuando este error ocurre en un escáner LS-2000 o COOLSCAN III conectado a un ordenador Macintosh, antes de llevar a cabo la operación de actualización por segunda vez, copie el archivo **MAID Driver HS** de la carpeta **Nikon**

Software: Nikon Scan2.x:Utility a la carpeta **Preferencias: Nikon MAID** que se encuentra en la Carpeta del Sistema. Si ha estado utilizando su escáner sin archivo **MAID Driver HS** en la carpeta **Nikon MAID**, borre este archivo de la carpeta **Nikon MAID** cuando haya salido del actualizador.

Si vuelve a aparecer el mismo error una vez realizados los pasos indicados arriba, puede que sea un problema del escáner. En tal caso, póngase en contacto con el representante del servicio de asistencia técnica de Nikon. Tenga a mano el código numérico que aparece en el diálogo, para que dicho representante sea capaz de identificar el problema.

“La actualización se completó sin fallos, pero es necesario reiniciar el escáner.”

Cuando, aunque la copia del firmware en el escáner se llevó a cabo con éxito, el programa no consigue iniciar el dispositivo. Reinicie el escáner apagándolo y volviéndolo a encender. Tenga en cuenta, que puede ocurrir que el escáner no se inicie normalmente si el portapelículas FH-2 está colocado en el adaptador MA-20. En este caso, deberá quitar el FH-2 antes de apagar y encender el escáner. También, puede que falle la inicialización normal del dispositivo debido a que los adaptadores no estén insertados correctamente. Inserte el adaptador correctamente o quite dicho adaptador antes de apagar y encender el escáner.

Si la inicialización no se completa después de haber apagado y encendido el ordenador, puede que sea un problema del dispositivo. En tal caso, póngase en contacto con el representante del servicio de asistencia técnica de Nikon.